

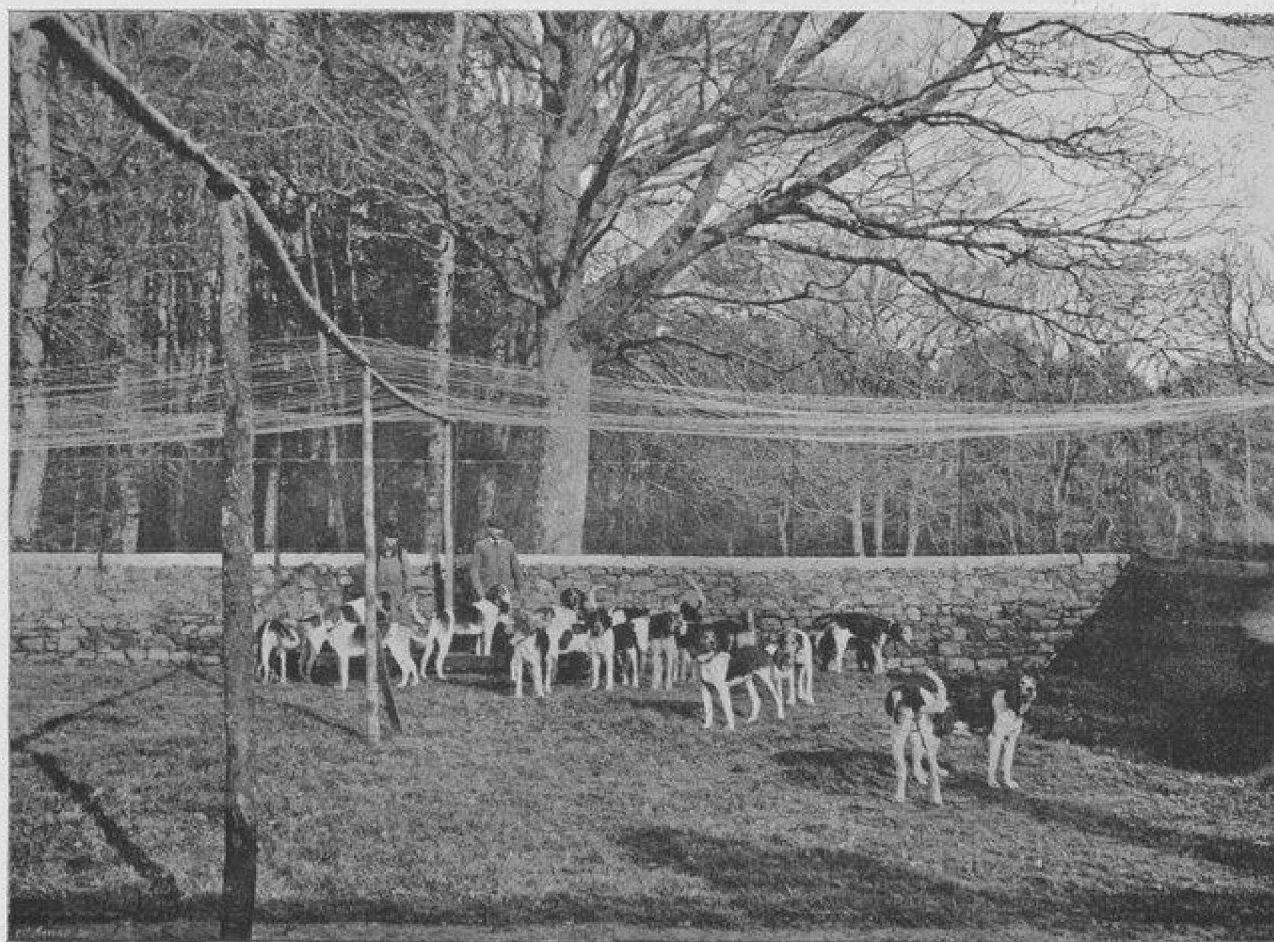
L'ÉQUIPAGE DE PIOGER-TROGOFF : BATARDS DE SANG DU HAUT-POITOU,

LES GRANDS ÉQUIPAGES

L'ÉQUIPAGE DE PIOGER-TROGOFF

L'équipage de MM. de Pioger et de Trogoff vient, ces temps derniers, d'effectuer un déplacement heureux aux châteaux de Kerclavy et de Monchoix. Cet équipage qui, durant quinze jours, a battu la région avec entrain, se compose de vingt très beaux bâtards. Il forme un ensemble des plus remarquables dans les équipages de l'Ouest breton.

L'origine des deux montes ne date pas d'hier, elle remonte à une époque déjà éloignée, MM. les comtes de Pioger et de Trogoff, — pères des maîtres d'équipage actuels — grands chasseurs devant l'Eternel, avaient de concert constitué une meute vigoureuse avec laquelle, intrépides et infatigables, ils chassaient les loups, alors très répandus dans la région.



LE CHENIL A KERCLAVY.

Les loups étant venus à disparaître, nos deux veneurs firent contre nécessité bon cœur — surtout que la nécessité n'avait rien de décevant — et sans hésiter se rabattirent sur les sangliers qu'ils chassèrent avec une conviction non moins ardente.

Puis, faute de sangliers, les comtes de Pioger et de Trogoff s'en prirent dès lors aux lièvres et aux renards. Quand on n'a pas de grives on prend des merles.

Est-il à peine besoin d'ajouter qu'à chaque changement d'animal à forcer, MM. de Pioger et de Trogoff modifièrent rationnellement l'espèce de leurs chiens ! Il faut même ajouter que les premiers peut être dans l'Ouest, ils comprirent que la dégénérescence des anciennes races, dues aux croisements faits toujours avec les mêmes espèces, cesserait du jour où l'on pourrait infuser à ces mêmes races du sang nouveau, par exemple le sang anglais. C'est d'ailleurs ce qu'ils firent. De là les chiens que nous connaissons et dont voici — elle est intéressante — une minutieuse description.

L'équipage est donc composée — ainsi qu'il est dit plus haut de bâtards de sang du Haut Poitou allié au sang de Saintonge, avec une forte proportion de sang anglais.

Ces chiens obtenus par ces croisements et une sélection sévère, ont la tête assez légère, un front bien développé, les narines larges ; les yeux sont grands ouverts, vifs et très intelligents ; l'oreille est fine et bien placée, l'encolure longue, quoique solidement soudée ; la queue un peu forte à sa naissance s'effile bien ; le pied ni trop long, ni trop rond, de bons ongles noirs et solides ; le jarret est suffisamment droit, sans l'être trop ; les épaules fortement attachées sont plates et très obliques, l'arrière-train est puissant, les poitrines profondes, le rein sans dépression. La taille de ces chiens est grande. Ils sont en parfait état d'entraînement et d'entretien, ce qui fait honneur aux maîtres et aux piqueurs.

Les chevaux de l'équipage sont de grands et forts demi-sang ayant du train et de belles allures.

Cependant M. V. de Trogoff monte souvent et avec tact un



TYPE DE CHEVAL DE L'ÉQUIPAGE.

très beau pur-sang, Blot, dont le caractère fantasque et les sauts de mouton demandent pour les vaincre le cavalier consommé, qu'est le jeune maître d'équipage.

M. de Pioger affectionne beaucoup et avec raison, un grand cheval gris dont la puissance et la vitesse lui assurent une place excellente aussi bien à la chasse qu'à l'hallali.

Pendant leur trop bref séjour dans le pays d'Herbignac, MM. de Pioger et de Trogoff, sur six sorties ont porté bas cinq renards, et cela malgré un temps affreux et un vent persistant du Nord-Est que venaient encore aggraver des ondées glaciales de neiges fondues.

Avec leur patience, leur tenacité et leur science approfondie de l'art cynégétique, ils ont réussi à vaincre toutes les difficultés.

Comte DE LA CHEVASNERIE.



EN ROUTE POUR LA CHASSE.